

SLUSEGÅRDENS MØLLE OG ØRREDHUS



322

DK-437

UDC 621.22

Dette lille hæfte er et særtryk af Bornholmske Samlinger 1964.
Det sælges til fordel for Slusegaardsmøllens fortsatte vedligeholdelse for 3.00 kroner.

C. E. B. Tryk Rønne 1964

SLUSEGAARDENS MØLLE OG ØRREDHUS

Anders Jespersen





Paa Øle Aa, kort før dens udløb i stranden, ligger en lille vandmølle fra ca. 1800. En halv snes meter fra møllen opførtes omkring 1850 et ørredhus, der i dag er et af de sidste i landet.

Paa Bornholm trængte mølleprivilegierne aldrig igennem, næringen forblev fri – hvilket fik den praktiske følge, at der saa godt som ingen næring var! Enhver kunne jo bygge sig en mølle, og de allerfleste større gaarde laa tæt ved vandløbene og næsten alle havde de paa et eller andet tidspunkt en lille mølle til eget brug. Følgelig var der ikke nogen rigtig basis for en professionel møller, og han har næppe været kendt paa øen før grynmøllerne og de første stubmøller kom til i midten af det 18. århundrede. Gaardmøllen holdt tappert ud – sikkert op til midten af det 19. aarhundrede, hvor de store hollandske møller begyndte at tage formalingen. Hertil kom,

Fig. 1, neg. nr. 1372.03 (frontispiece). DK-437 Slusegaardens ørredhus og mølle.

at mange af de store møller havde bageri, og dette har vel ogsaa i tidens løb trukket kundemølleriet med sig over fra smaamøllerne.

De bornholmske vandmøller havde ét alvorligt handicap: det kneb meget med vandet hele aaret og i ganske særlig grad i vækstperioden fra juni til oktober. Selv paa sydøen er klippegrunden ikke ret langt borte, og da tillige nedbøren ligger under det øvrige Danmarks, kan det ikke undre, at vandløbene altid har været højst upaalidelige. En énøjet konge i dette »blinde« rige var Slusegaardens Mølle. Her ved Øleåens udløb skærer aen sig ned til skiferen og samler betydelige mængder af det grundvand, som søger til havet langs klippeoverfladen. Slusegaardsmøllen har kunnet køre det meste af aaret, omend denne mølletypes ringe effektivitet paa ingen maade taaler sammenligning med de hollandske vindmøllers – naar det blæser. Der gaar paa Bornholm det mundheld, at man kunne slaa en tønde korn paa kværnen i en vandmølle og saa gaa paa



Fig. 2 a, neg. nr. 831.24. Slusegaardens Mølle i sommeren 1956. En istandsættelse lod sig ikke udsætte ret længe.



Fig. 2 b, neg. nr. 1188.07. Møllen i sommeren 1960. Vandhjulet i gang.

harejagt. Naar man kom hjem var kornet malet(!) (En mølle med 22 HK til raadighed maler dette kvantum paa 6 minutter).

Bortset fra grynmøllerne, hvoraf ingen er tilbage, ligner alle de bornholmske vandmøller hinanden, mens vindmøllerne har en ret stor typespredning; i andre egne af landet er det lige omvendt. Slusegaardsmøllen staar som en udmærket repræsentant for denne lille gaardmølle. Vandet er her opstemmet i siden af den snævre aadal. Møllen har underfaldshjul med lige skovle. Der er kun én kværn i møllen, og den drives med ét geartrin (fig. 4). Foruden kværnen kan gravhjulet dog også sættes i tøj med et andet lygtedrev paa en vandret aksel, hvorfra en snorskive kunne drive en rundsav oppe paa gaarden. Ørrethuset bygger i sin funktion paa et mindre tiltalende princip, som nu ikke længere er tilladt, men som tolereres paa de faa anlæg, som har eksisteret i et aarhundrede eller mere:

Naar ørreden om efteraaret gaar op ad aen for at lægge æg i vandløbets øvre del, er den naturligvis fredet; var den ikke det, ville



Fig. 3, neg. nr. 1167.14. Kværnloftet. Besætningen stammer fra DK-415-Lille Munkegaards Mølle, stenene fra DK-411-Vasagaardens Mølle. Slusegaardens Mølles inventar var næsten helt ødelagt. Bag tremmerne i baggrunden gaar vandhjulet.

bestanden hurtigt uddø. Meningen med slusehuset er da, at man sætter en stærk strøm fra mølledammen gennem huset, og naar ørreden gaar igennem, fanges den med ketcher og sættes i et indbygget hyttefad. Her gaar den saa, til fredningstiden udløber den 31. januar.

I dag føres der streng kontrol med de faa eksisterende anlæg, og fiskene stryges efter fangsten, og æggene sættes ud, hvor naturen selv ville have placeret dem. Med den meget stærkt og pludseligt svingende vandføring i de bornholmske aær tør man formode, at mange ørreder vil gaa til grunde, idet de lokkes op af en vandføring, som maaske ophører, inden de naar deres bestemmelsessted. Paa den maade kan de nuværende fangst- og udsætningsforhold maaske give en sikrere fornyelse af bestanden, end de barske forhold, den specielle bornholmske natur byder paa.

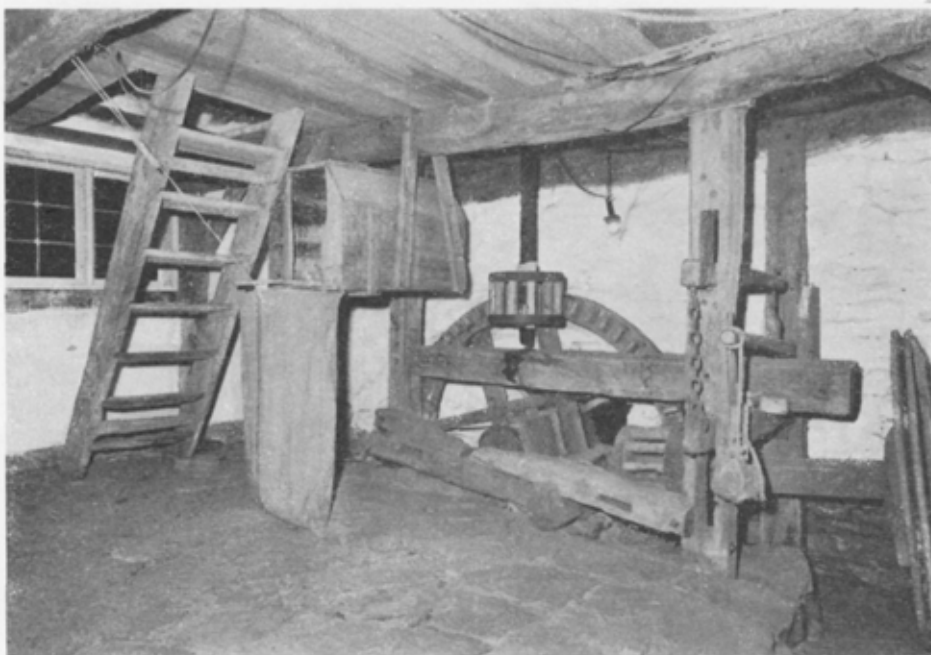


Fig. 4, neg. nr. 1167.12. Undermøllen (i jordhøjde). Vandhjulet ligger bag muren i baggrunden. Paa denne ende af vandhjulsakslen sidder gravhjulet i direkte indgreb med kværndrevet (krondrevet), der sidder paa langjernet, som gaar op i kværnen ovenpaa, se fig. 3. Til højre drevet til snoretrækket til laden. Trappen stammer ogsaa fra Lille Munkegaards Mølle. Vægtstangsystemet til højre regulerer afstanden mellem møllestenene (sandsten). Da disse sten i sin tid laa paa Vasagaardens Mølle, kom folk langvejs fra for at faa deres hvede formalet paa netop disse sten, som maa have egned sig særlig godt til formaalet.

I øvrigt har der engang været et klækkehus her, fundamentet fandtes under oprensningsarbejdet, og huset fik kildevand fra et kildehus højere oppe ad skraaning. Med den meget stramme bygningstradition paa Bornholm vil der næppe være vanskeligheder ved at rekonstruere dette anlæg (fig. 9).

I 1940'erne havde man prøvet at erhverve Slusegaardens Vandmølle til Frilandsmuseet i Lyngby, men den daværende ejer, Anton Nicolaj Hansen Skovgaard, ville ikke sælge. Ved salg af Slusegaarden i 1949 til Svend Aage Christoffersen tinglystes en begrænset fredning af mølle og aadal.



Fig. 5, neg. nr. 831.37. Møllen til venstre, Ørredhuset til højre i sommeren 1956.



Fig. 6, neg. nr. 1371.30. Møllen til venstre, Ørredhuset til højre i sommeren 1962.



Fig. 7, neg. nr. 1371.15. Ørredhuset. Lemmene er gamle stolestadedøre fra en kirke.

Da vandmøllen i 1950-erne var sunket dybt i vedligeholdelsestilstand, mens ørredhuset midt i fyrerne havde faaet paptag i stedet for det oprindelige straatag, var tiden inde til at foretage en aktion for anlæggets bevaring – hvis det da overhovedet lod sig redde.

Gaardejer Christoffersen og frue var meget interesseret i en bevaring, men kunne saa kort tid efter overtagelsen af ejendommen ikke selv deltage økonomisk heri. Derimod ville ejerne gerne indgaa paa en fredning af mølle og ørredhus samt af hele aadalen til udløbet i havet. En fredningsdeklaration, der sikrede dette enestaaende omraade blev tinglyst den 12. oktober 1956 uden erstatning.

Tilbage stod at skaffe pengene, tiden var knap – se fig. 2a.

Lektor Davidsen, Bornholms Museum, var os en god hjælp her: Museet tildelte 500 kr. og Pedersker Kommune derefter 2.000 kr. Foreningen til gamle Bygningers Bevaring bidrog med 1.000 kr. og øens sparekasser med tilsammen 2.000 kr. – Med disse godt 5.000 kr. tog vi fat paa at faa møllens tag bragt i orden, og den 2. december 1956 var der »rejsegilde«. Derpaa søgtes tilskud fra Tipsmidler til Kulturelle Formaal til færdiggørelse af opgaven – desværre med negativt resultat indtil 1958, hvor Nationalmuseets Mølleudvalg modtog et toaarigt tilskud paa i alt 14.500 kr. Vand-

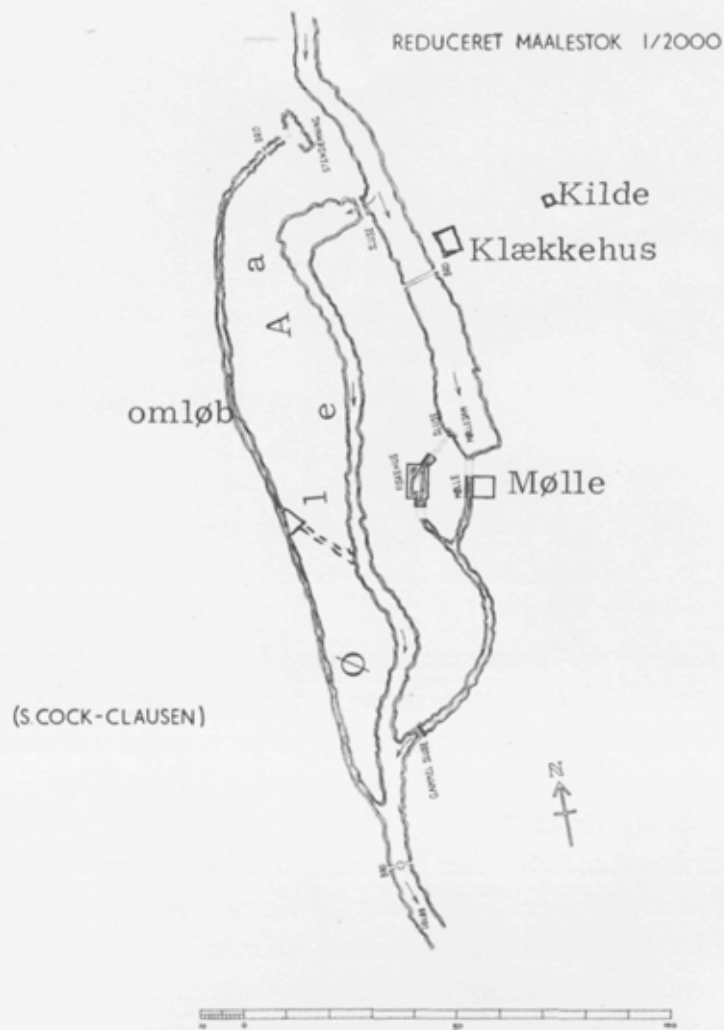


Fig. 8. Situationsplan, der viser Øle Aaens opstemning i dalens østre side.

møllen bragtes i køreklar stand og indviedes d. 10. november 1959, mortensaften, møllernes gamle festaften.

Ørredhuset blev tækket i løbet af 1961, idet den oprindelige tagkonstruktion blev rekonstrueret paa basis af opmaalingstegninger udført af Nationalmuseets 3. afdeling (Bondegårdsundersøgelserne) i 1944 (tegningerne trykt i Vol. 3 of Report on Watermills).

Den 29. april 1960 tildeltes af arbejdsministeriet i alt 24.000 kr. til oprensning af mølledammene og rydning af bevoksning ved Slu-

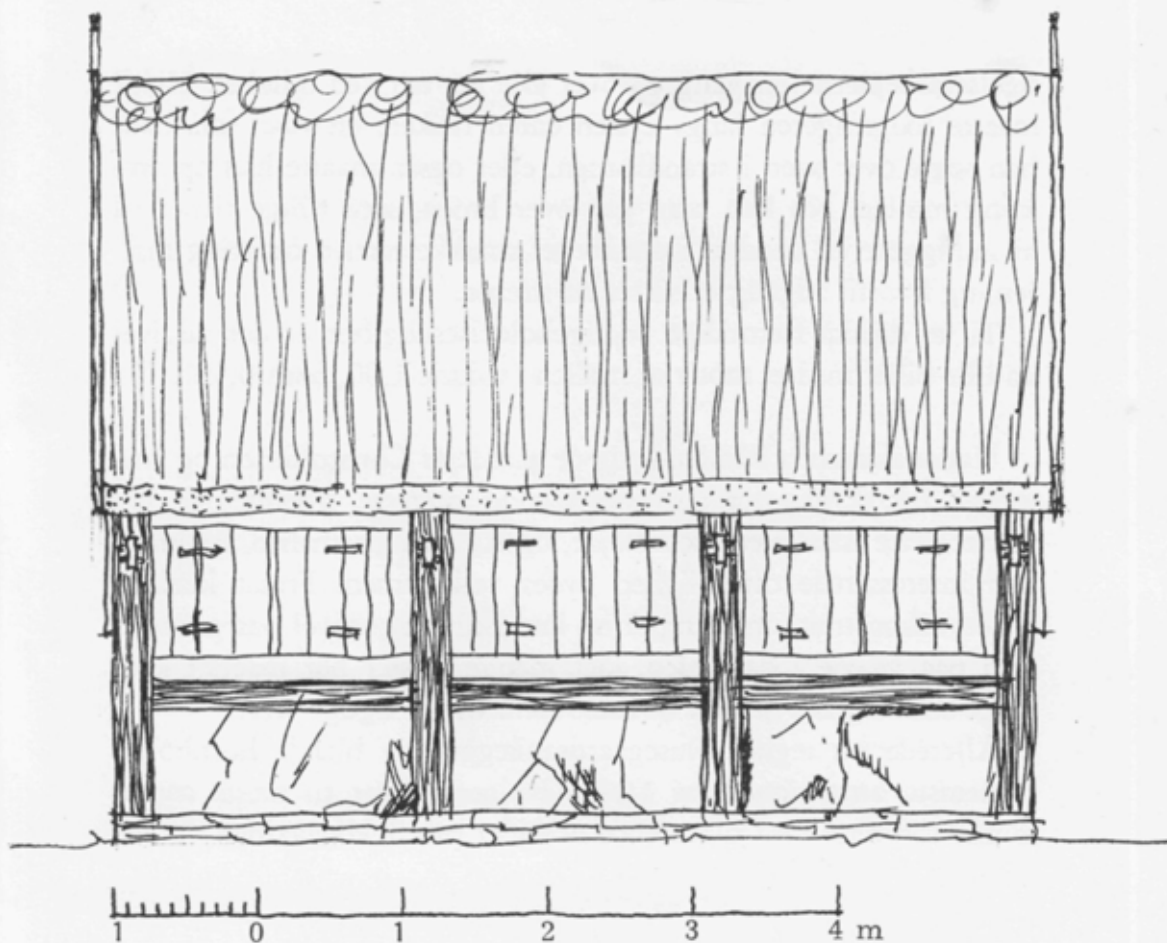


Fig. 9. Rekonstruktion af Klækkebusets langfacade (mod vest).

segaardsmøllen og Spidlegaardsmøllen. Da forhandlingerne om fredning af det smukke mølleanlæg ved Spidlegaard gik i staa paa grund af den erstatning, ejeren forlangte for at acceptere fredning og istandsættelse, blev arbejdet koncentreret omkring Slusegaarden.

Der blev ryddet op i underskoven, mølledammen blev opgravet, klækkehuset og kildehuset fundet og afdækket, og der fandtes tillige spor af andre fangstpladser ved omløbene (fig. 10). Ørredhusets mure, som frosten havde presset ind, blev rettet op, og der blev drænet langs ydersiderne, saa frosten ikke kan begynde forfra.

Da hele arbejdet var afsluttet, var der noget træ til overs, og heraf byggedes med hjælp fra Pedersker Kommune og fra beskæf-

tigelsesarbejderne en gangbro over Øle Aa tæt ved udløbet. Hidtil maatte fodgængerer langs kysten enten risikere en vaad sok, naar han søgte over aeen i strandkanten, eller ogsaa maatte han op omkring møllen. Nu kan man gaa over broen, som tillige tjener til at muliggøre en rundtur i det meget smukke terræn omkring møllen, og hvortil adgang er sikret ad stierne.

Til at dække fremtidige vedligeholdelsesudgifter er der udgivet en lille billet med et motiv af møllen (voksne 1,00, børn 0,50).

Nationalmuseets Mølleudvalg er gaardejer Christoffersen og frue megen tak skyldig for den enestaaende interesse, hvormed de har støttet dette istandsættelsesarbejde, og for den gæstfrihed, hvormed den interesserede offentlighed bydes velkommen. Fraset klækkhusets rekonstruktion mangler nu kun skiltning saavel paa grunden som paa vejene i nærheden, idet mange gæster har maattet køre langt omkring for til sidst at finde frem til det rigtige sted.

Allerede nu tegner Slusegaardsanlægget sig blandt Bornholms fornemste attraktioner, og Mølleudvalget haaber til næste aar at kunne fortsætte med tilsvarende arbejder paa Spidlegaarden og ved Vang.

Fig. 10, neg. nr. 1371.17. Omløbet modsat møllen (vestre dalside). I forgrunden til venstre et udløb, hvor der sikkert ogsaa har været fisket -!

